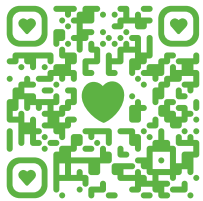


Über Ihren virtuellen Besuch freuen wir uns sehr! Wir wünschen viel Vergnügen beim Durchstöbern der vielen Impressionen aus dem vergangenen Semester.



JAHRESBERICHT 2023

# INHALTSÜBERSICHT

3

JAHRESBERICHT 2023

5-7

BERICHT DER SCHULLEITUNG

Zahlen und Fakten  
Bildungslandschaft  
Kooperationen im Offspace  
Highlights der Kooperationen im Offspace  
Jährlich wiederkehrende Angebote  
Werkschauen

9

DER VEREIN

Vereinsvorstand  
Revisionsstelle  
Patronatskomitee zur ideellen Trägerschaft

11-17

FINANZEN

Bilanz  
Erfolgsrechnung und Budget Regelbetrieb  
Erfolgsrechnung und Budget Offspace  
Kommentar Jahresrechnung und Budget

18

TRÄGERSCHAFT UND PROJEKTPARTNER

K'werk Zug  
Bildschule bis 16  
CH-6300 Zug  
[www.kwerk-zug.ch](http://www.kwerk-zug.ch)

KONFERENZ  
**BILDSCHULEN**  
SCHWEIZ

[www.bildschulen.ch](http://www.bildschulen.ch)




## JAHRESBERICHT 2023

Die Bildschule K werk Zug verfolgt mit viel Kreativität und Energie ihr Ziel, mit den Kindern und Jugendlichen die Welt von morgen zu gestalten. Dieses Ziel vor Augen hat sich der Vorstand auch im 2023 mit wesentlichen Fragen der zukünftigen Entwicklung der Bildschule befasst. In einer eintägigen Retraite hat er sich im Juni auf der Basis eines neuen Businessplanes mit zentralen Fragen einer tragfähigen Finanzierung der Bildschule für die kommenden Jahre beschäftigt. Zur Sprache kamen dabei auch die zukünftige Lokalisierung, die Organisationsform der Schule und die Angebotspalette. An der Retraite wurde eine Reihe von Initiativen gestartet, um wichtige Entscheidungsträger in unsere Entwicklungsschritte einzubeziehen. So konnten in der zweiten Hälfte 2023 diverse Kontakte mit politischen Vertretenden der kantonalen und gemeindlichen Räte vertieft oder neu geknüpft werden. Der Bildschule kamen dabei viel Wohlwollen, Interesse und Unterstützung an ihrer Weiterentwicklung entgegen. Ebenfalls konnten Gespräche mit bisherigen und neuen privaten Geldgebern aufgenommen werden. Die positiven Signale motivieren den Vorstand, im 2024 an der Konsolidierung der Bildschule weiterzuarbeiten.

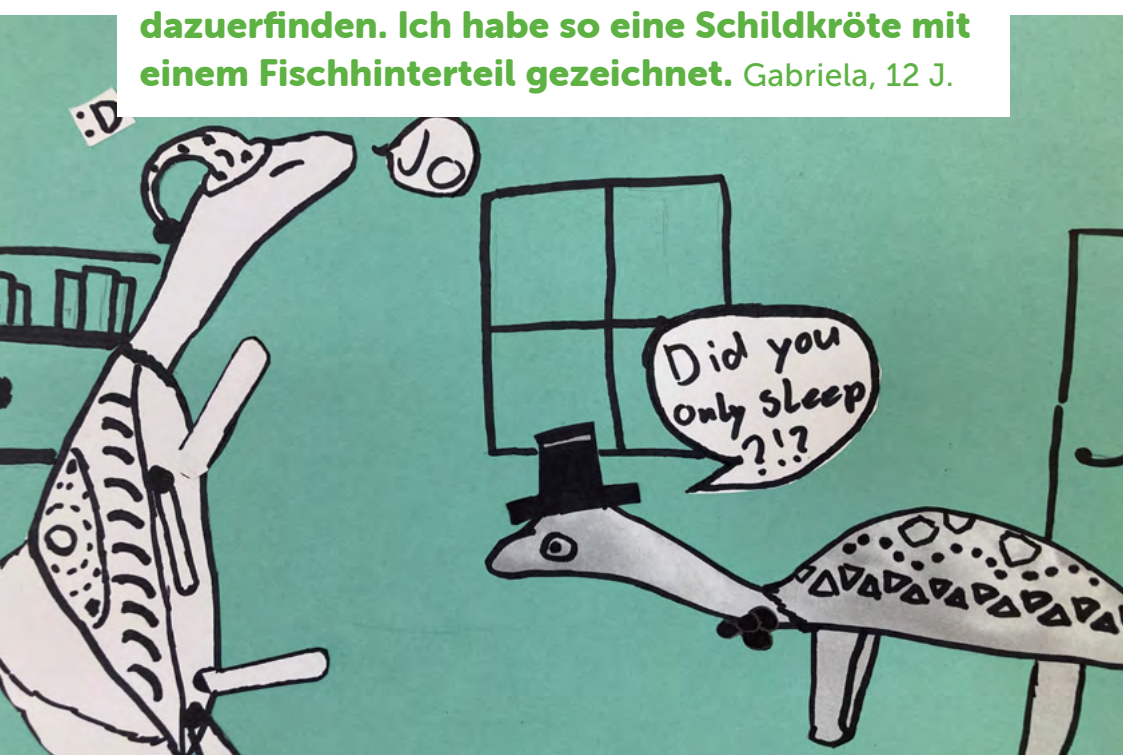
An der GV anfangs März 2023 haben wir unser langjähriges Vorstandsmitglied Noëlle von Wyl mit grossem Dank verabschiedet und konnten gleichzeitig Martin Spillmann zum neuen Vorstandsmitglied wählen. Damit ist der Vorstand wieder vollzählig und mit neuem Elan unterwegs.

All unseren Unterstützerinnen und Unterstützern und unseren Kooperationspartnerinnen und -partnern sei gedankt. Speziell zu erwähnen sind an dieser Stelle der Kanton und die Stadt Zug, mit denen mehrjährige Leistungsvereinbarungen abgeschlossen werden konnten. Neben der Gemeinde Baar, die uns bereits mehrere Jahre unterstützt, konnten die Gemeinde Unterägeri und Cham für einen mehrjährigen strukturellen Beitrag gewonnen werden. Ein grosser Dank geht auch an unsere langjährige Unterstützerin, die Beisheim Stiftung, sowie an unsere Mitglieder und Gönnerinnen und Gönner. Die grosse Unterstützung kommt den Zuger Kindern und Jugendlichen zugute, die an der Bildschule ihr gestalterisches Interesse entdecken und vertiefen können.

Für den Vorstand,  
Brigit Eriksson-Hotz, Präsidentin



**Das Beste war, wir durften ein Tier auswählen, das nur die Hälfte war und konnten dann etwas dazuerfinden. Ich habe so eine Schildkröte mit einem Fischhinterteil gezeichnet.** Gabriela, 12 J.





**Ich möchte Schauspielerin werden und mache das wirklich gerne. Im Krimi war ich die Mörderin! Panka, 9 J.**



## BERICHT DER SCHULLEITUNG

Das Jahr 2023 war für unsere Bildschule ein Jahr voller Erfolge, Herausforderungen und inspirierender Kooperationen. Wir haben eine Vielzahl gut besuchter Angebote im Regelbetrieb angeboten, die noch nie so viele Kursteilnehmende angezogen haben und uns erneut auf die künftige Neuverortung unserer Einrichtung konzentriert. Unsere Mission, junge Menschen durch kreative Bildung zu inspirieren und zu fördern, haben wir fortgesetzt. Die zahlreichen Kooperationen im Offspace haben unsere Schülerinnen und Schüler mit verschiedenen kulturellen und künstlerischen Perspektiven in Berührung gebracht.

### — Zahlen und Fakten

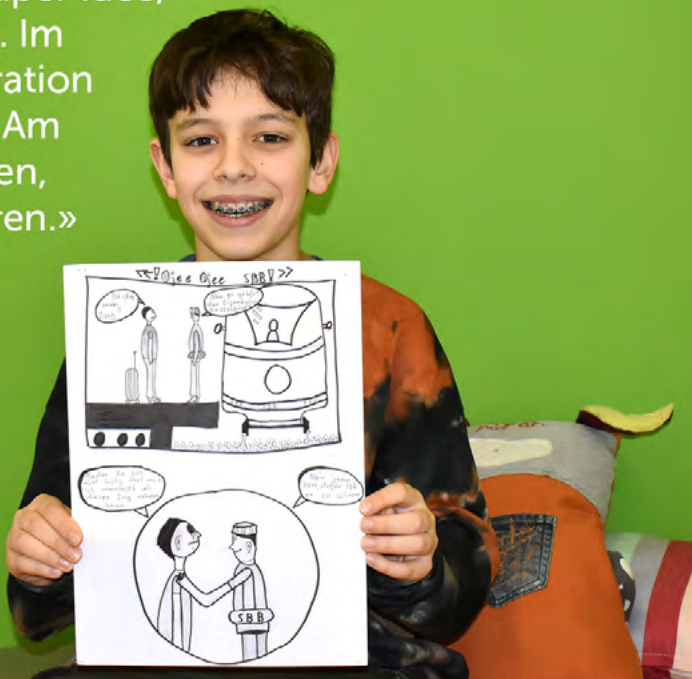
Im Jahr 2023 verzeichnete das K werk Zug ein neues Rekordhoch an Teilnehmenden. Insgesamt fanden 30 Kursangebote statt, die ein breites Spektrum kreativer Aktivitäten umfassten. 223 Kursteilnehmende hatten die Möglichkeit, ihre künstlerischen Fähigkeiten weiterzuentwickeln und neue Techniken kennenzulernen. Unter den Teilnehmenden waren 106 Kinder im Alter von 4 bis 10 Jahren und 117 Jugendliche ab 11 Jahren. Zusätzlich besuchten 115 Kinder und Jugendliche 5 Workshops im Offspace. Die Workshops boten die Möglichkeit, verschiedene kulturelle und künstlerische Perspektiven kennenzulernen und die eigenen kreativen Fähigkeiten zu entdecken.

### — Bildungslandschaft

Die Suche nach einem geeigneten Standort für unsere Bildungseinrichtung war erneut ein wichtiges Thema im Jahr 2023. Gemeinsam mit den Projektverantwortlichen wurde an einer Umgebung gearbeitet, die den Bedürfnissen der Schülerinnen und Schüler gerecht wird und Raum für kreatives Wachstum bietet. Obwohl diese Suche noch nicht abgeschlossen ist, sind wir optimistisch, dass wir in naher Zukunft eine passende Lösung finden werden, um unsere Bildungseinrichtung weiterzuentwickeln und zu stärken.

«Das K'werk ist eine super Idee, ich fand es mega cool. Im Kurs Comic und Illustration waren alle mega nett. Am meisten hat mir gefallen, einen Witz zu illustrieren.»

Tobia, 12



### — Kooperationen im Offspace

Eine der bemerkenswertesten Entwicklungen im Jahr 2023 waren die vielfältigen Kooperationen im Offspace, die den teilnehmenden Kindern und Jugendlichen einzigartige kulturelle Erfahrungen ermöglichten. Unter anderem arbeiteten wir mit dem Kulturprojekt Haetti zusammen, wo Jugendliche im Alter von 16+ eine fantasievolle Performance zu den Typografien des renommierten Künstlers und Schriftengestalters Walter F. Haettenschweiler präsentierten. Diese Zusammenarbeit bot den Kursteilnehmenden die Möglichkeit, ihre kreativen Fähigkeiten zu entfalten und sich mit bedeutenden Werken des Künstlers auseinanderzusetzen.

### — Highlights der Kooperationen im Offspace

Im Rahmen einer Zusammenarbeit mit Kunstpause Zug fand ein Gestaltungsworkshop zum Bild von Kim Migliore in der Chollerhalle statt. Dieser ermutigte die Kursteilnehmenden dazu, ihre eigenen künstlerischen Ausdrucksformen mittels Linienbilder zu entdecken und zu entwickeln. Ausserdem wurden zwei Fotoarbeiten aus der Fotoklasse bei der Teilnahme am diesjährigen

Genussfilm Festival Zug prämiert, die das kreative Talent unserer Schülerinnen und Schüler unterstreichen. In einer weiteren Kooperation mit dem Guthirt SPE und der Freizeitbetreuung Oberwil konnten wir im Rahmen eines Gestaltungsworkshops einen Beitrag leisten, der den interessierten Workshopteilnehmenden praktische Einblicke in die LEGO-Drucktechnik ermöglichte.

### — Jährlich wiederkehrende Angebote

Weitergeführt haben wir auch unsere jährlich wiederkehrenden Angebote im Rahmen von Kulturfestivals wie Kultissimo in Luzern und dem Zuger Märli-sunntig. Besonders erfolgreich war unsere Geschichtenwerkstatt im Foyer des Zuger Stadthauses am Zuger Märli-sunntig, wo Kinder ab 6 Jahren ihre Fantasie und Kreativität ausleben konnten.

### — Werkschauen

Die öffentlichen Werkschauen der Zuger Bildschule bieten zweimal jährlich eine hervorragende Gelegenheit zum Austausch mit Kindern, Eltern und Kursleitenden. Sowohl an der Sommer- als auch an der Winterwerkschau im vergangenen Januar war der Besucheransturm in unseren Räumlichkeiten an der Zeughausgasse 9 besonders gross und vielschichtig. Umso mehr freuten wir uns, unser Patronatsmitglied Matthias Michel an beiden Anlässen begrüssen zu dürfen. Ein herzliches Dankeschön gilt allen Besuchenden für ihr grosses Interesse und die wertvollen Gespräche. Wir danken an dieser Stelle auch unseren jungen Botschafter:innen für ihre Unterstützung und Zustimmung, uns nach aussen hin zu repräsentieren und uns mit ihren grossartigen Botschaften zu unterstützen.

Das Jahr 2023 war somit geprägt von Fortschritten, inspirierender Zusammenarbeit und einem kontinuierlichen Engagement für kreative Bildung. Wir sind stolz auf die Leistungen unserer Schülerinnen und Schüler und das Engagement unseres gesamten Teams. Mit Zuversicht blicken wir in die Zukunft und sind bereit, weiterhin innovative Wege zu finden, um die künstlerischen Talente und Fähigkeiten junger Menschen zu fördern.

Zug im März 2024

Barbara Windholz



**Man kann mit anderen zusammen was machen, das Spass macht. Und man ist unter Leuten, die auch gestalten wollen.** Felix, 15 J.



## DER VEREIN

Der Non-Profit-Verein hat das Ziel, die künstlerische und gestalterische Entwicklung von Kindern und Jugendlichen zu fördern. Unter fachkundiger Leitung betreibt der Verein eine Bildschule im Sinne der Konferenz Bildschulen Schweiz, deren Mitglied er ist. Der Verein setzt sich für die Schaffung eines inspirierenden und unterstützenden Umfelds ein, in dem junge Menschen ihre kreativen Fähigkeiten entdecken und entfalten können. Darüber hinaus unterhält der Verein enge Beziehungen zu lokalen Behörden und Institutionen, um die Bedeutung kreativer Bildung in der Gemeinschaft zu stärken und den Zugang dazu zu erleichtern.

---

### VEREINSVORSTAND FÖRDERVEREIN

Brigit Eriksson-Hotz, Präsidentin, Vertretung Bildungswesen, Baar  
Sussi Hodel, Mitgliedermarketing, Unterägeri  
Martin Spillmann, Zug  
Erika Wagner, Vertretung Schulwesen, Luzern  
Barbara Windholz, Schulleitung, Unterägeri

---

### REVISIONSSTELLE

Marquart Treuhand AG

---

### PATRONATSKOMMITEE ZUR IDEELLEN TRÄGERSCHAFT

Erich Barth, Gastronom, Oberägeri  
Sylvia Binzegger, Baar  
Armon Caviezel, ehem. Animation Schulmusik Kanton Zug  
Barbara Gysel, Zug  
Richard Hafner, Ehem. Musikschulleiter, Unterägeri  
Maria Hügin, Geschäftsführerin, Zug  
Dr. Matthias Michel, Ständerat, Oberwil b. Zug  
Johanna Näf, Künstlerin, Luzern  
Carla Renggli, Kunsthandlung & Galerie, Zug  
Patrick Rössli, Zug  
Dr. Werner Schaeppi, Kommunikationsforscher und -berater, Zug  
Dr. Christina Spörri, Kinderärztin, Unterägeri  
Vroni Straub-Müller, Oberwil b. Zug



**Wir haben auch noch einen Tintenfleck gemacht und man durfte eine Form finden. Ich hab in meinem Fleck ein Kamel gefunden und das dann in Grossformat gezeichnet. Tobia, 12 J.**



# BILANZ

per 31. Dezember in CHF

**2023**      **2022**

## AKTIVEN

|                            |        |       |
|----------------------------|--------|-------|
| Kassa                      | 77     | 77    |
| Bankguthaben               | 10 483 | 9 711 |
| Debitoren                  | 8 399  | 1 229 |
| Mietkaution                | 1 974  | 1 968 |
| Aktive Rechnungsabgrenzung | 5 045  | 2 880 |

**TOTAL UMLAUFVERMÖGEN**      **25 978**      **15 864**

|             |       |       |
|-------------|-------|-------|
| Sachanlagen | 3 701 | 5 301 |
|-------------|-------|-------|

**TOTAL ANLAGEVERMÖGEN**      **3 701**      **5 301**

**TOTAL AKTIVEN**      **29 679**      **21 165**

## PASSIVEN

|                             |       |       |
|-----------------------------|-------|-------|
| Kreditoren                  | 5 013 | 1 798 |
| Passive Rechnungsabgrenzung | 1 890 | 834   |
| Rückstellungen              | 8 110 | 3 250 |

**TOTAL FREMDKAPITAL**      **15 013**      **5 882**

|                       |             |               |
|-----------------------|-------------|---------------|
| Eigenkapital          | 15 283      | 17 446        |
| <b>GEWINN/VERLUST</b> | <b>-617</b> | <b>-2 162</b> |

**TOTAL EIGENKAPITAL**      **14 666**      **15 283**

**TOTAL PASSIVEN**      **29 679**      **21 165**

# ERFOLGSRECHNUNG REGELBETRIEB

per 31. Dezember in CHF

|   | 2023           | 2022           |
|---|----------------|----------------|
| <b>ERTRAG</b>                           |                |                |
| Beiträge Kursgelder                     | 55 985         | 47 464         |
| Mitgliederbeiträge Firmen / Private     | 1 615          | 1 125          |
| Unterstützungsbeiträge Stiftungen       | 57 000         | 64 000         |
| Unterstützungsbeiträge öffentliche Hand | 115 200        | 57 252         |
| Unterstützungsbeiträge Firmen / Private | 754            | 6 230          |
| Übriger Ertrag                          | 897            | 2 888          |
| <b>TOTAL BETRIEBSERTRAG</b>             | <b>231 450</b> | <b>178 958</b> |

## AUFWAND

|   |                |                |
|---|----------------|----------------|
| Kursmaterial  | 7 344          | 6 441          |
| Bildung Rückstellungen Kursentwicklung                  | 5 000          | 0              |
| Personalaufwand   | 177 617        | 121 542        |
| Raumaufwand   | 19 531         | 19 058         |
| Unterhalt, Reparaturen, Ersatz                          | 158            | 3 840          |
| Versicherungen  | 341            | 336            |
| Übriger Verwaltungsaufwand                              | 3 765          | 3 063          |
| Informatikaufwand                                       | 593            | 334            |
| Beiträge Dachverband / Vereine                          | 1 200          | 1 200          |
| Öffentlichkeitsarbeit, Internet, Werbung, Grafik, Druck | 18 441         | 19 946         |
| Reisespesen, Transporte                                 | 1 306          | 1 400          |
| Abschreibungen  | 1 600          | 2 338          |
| Finanzerlöse  | 60             | 105            |
| Ausserordentlicher Aufwand                              | 0              | 3 558          |
| <b>TOTAL BETRIEBSAUFWAND</b>                            | <b>236 955</b> | <b>183 161</b> |

**GEWINN/VERLUST** -5 505 -4 203

# BUDGET REGELBETRIEB

per 31. Dezember in CHF

|   | 2024           | 2023           |
|---|----------------|----------------|
| <b>ERTRAG</b>                           |                |                |
| Beiträge Kursgelder                     | 52 000         | 47 000         |
| Mitgliederbeiträge                      | 1 000          | 1 000          |
| Unterstützungsbeiträge Stiftungen       | 28 000         | 67 000         |
| Unterstützungsbeiträge öffentliche Hand | 138 000        | 123 000        |
| Unterstützungsbeiträge Firmen / Private | 25 000         | 2 000          |
| Übriger Ertrag                          | 1 000          | 1 000          |
| Eigenleistung                           | 15 000         | 8 000          |
| <b>TOTAL BETRIEBSERTRAG</b>             | <b>260 000</b> | <b>249 000</b> |

## AUFWAND

|   |                |                |
|---|----------------|----------------|
| Kursmaterial & Infrastruktur                            | 7 000          | 5 000          |
| Bezogene Dienstleistungen                               | 4 000          | 4 000          |
| Eigenleistungen   | 15 000         | 8 000          |
| Personalaufwand Regelbetrieb                            | 185 000        | 175 000        |
| Raumaufwand   | 27 000         | 26 500         |
| Unterhalt, Reparaturen, Ersatz                          | 1 500          | 2 500          |
| Versicherungen  | 1 000          | 350            |
| Übriger Verwaltungsaufwand                              | 5 000          | 3 000          |
| Informatikaufwand                                       | 500            | 500            |
| Beiträge Dachverband / Vereine                          | 1 400          | 1 200          |
| Öffentlichkeitsarbeit, Internet, Werbung, Grafik, Druck | 20 000         | 20 000         |
| Reisespesen, Transporte                                 | 2 000          | 1 900          |
| Abschreibungen  | 1 500          | 1 000          |
| Finanzerlöse  | 100            | 50             |
| <b>TOTAL BETRIEBSAUFWAND</b>                            | <b>271 000</b> | <b>249 000</b> |

**GEWINN/VERLUST** -11 000 0

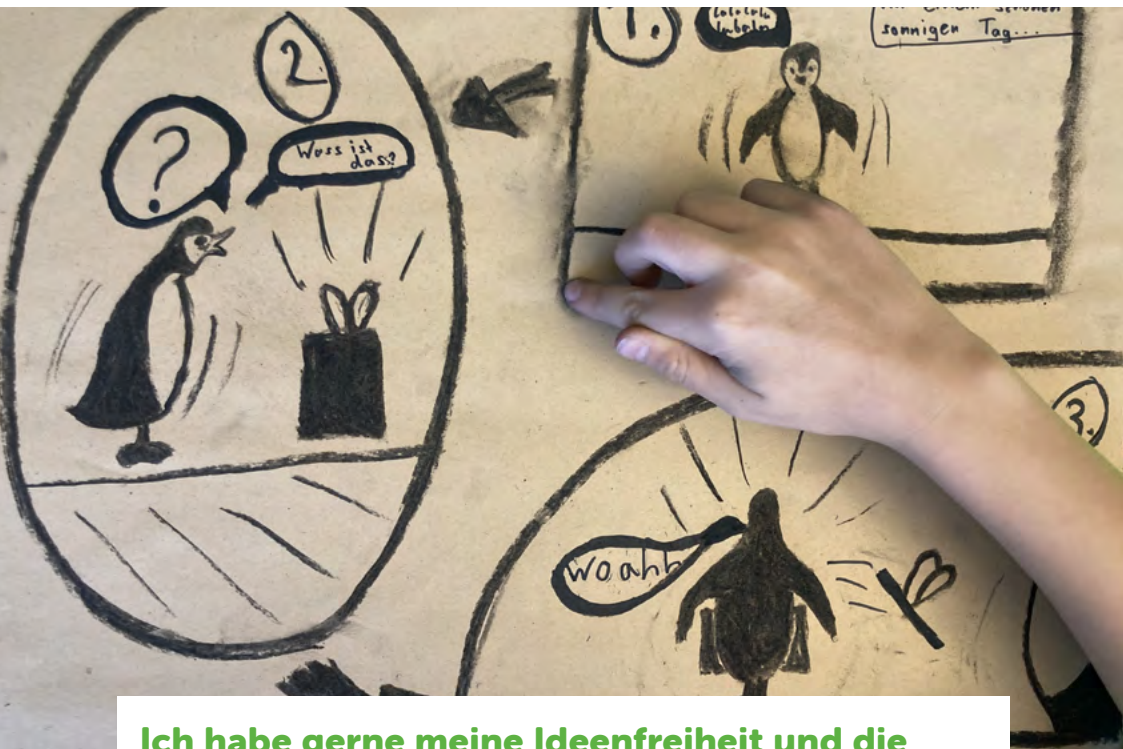


## ERFOLGSRECHNUNG OFFSPACE

| per 31. Dezember in CHF                                  | 2023          | 2022          |
|--|---------------|---------------|
| <b>ERTRAG OFFSPACE</b>                                   |               |               |
| Ertrag Projekte  | 15 508        | 15 866        |
| <b>TOTAL ERTRAG OFFSPACE</b>                             | <b>15 508</b> | <b>15 866</b> |
| <b>AUFWAND OFFSPACE</b>                                  |               |               |
| Material Projekte  | 454           | 419           |
| Bezogene Dienstleistungen Projekte                       | 0             | 216           |
| Personalaufwand Projekte                                 | 10 166        | 13 191        |
| Öffentlichkeitsarbeit, Internet, Werbung, Grafik, Druck  | 0             | 0             |
| <b>TOTAL BETRIEBSAUFWAND</b>                             | <b>10 621</b> | <b>13 825</b> |
| <b>GEWINN OFFSPACE</b>                                   | <b>4 888</b>  | <b>2 041</b>  |
| <b>JAHRESGEWINN/-VERLUST REGELBETRIEB &amp; OFFSPACE</b> | <b>-617</b>   | <b>-2'162</b> |

## BUDGET OFFSPACE

| per 31. Dezember in CHF                                  | 2024           | 2023          |
|--|----------------|---------------|
| <b>ERTRAG OFFSPACE</b>                                   |                |               |
| Ertrag Projekte  | 16 000         | 20 000        |
| <b>TOTAL ERTRAG OFFSPACE</b>                             | <b>16 000</b>  | <b>20 000</b> |
| <b>AUFWAND OFFSPACE</b>                                  |                |               |
| Material Projekte  | 2 000          | 3 000         |
| Arbeitsleistungen Dritter Projekte                       | 1 000          | 0             |
| Personalaufwand Projekte                                 | 12 000         | 17 000        |
| <b>TOTAL BETRIEBSAUFWAND</b>                             | <b>15 000</b>  | <b>20 000</b> |
| <b>GEWINN OFFSPACE</b>                                   | <b>1 000</b>   | <b>0</b>      |
| <b>JAHRESGEWINN/-VERLUST REGELBETRIEB &amp; OFFSPACE</b> | <b>-10 000</b> | <b>0</b>      |



## KOMMENTAR JAHRESRECHNUNG UND BUDGET

Die revidierte Jahresrechnung 2023 schliesst mit einem Jahresverlust von CHF -617 ab. Das Eigenkapital beläuft sich per 31.12.2023 auf CHF 14 666. Wir konnten im vergangenen Jahr erneut auf die grosszügige Unterstützung seitens der Beisheim Stiftung und der öffentlichen Hand zählen sowie einen Zuwachs an Kursgeldern verzeichnen, bedingt durch die steigende Teilnehmerzahl. Zudem konnten neue Vereinbarungen mit der öffentlichen Hand erzielt werden, was uns für die kommenden Jahre grundsätzlich sehr positiv stimmt.

Das Budget für das Jahr 2024 basiert erneut auf etwa 30 Kursangeboten im Regelunterricht und weiteren Projekten im Offspace und sieht Ausgaben in Höhe von rund CHF 271 000 vor. Derzeit konnten noch nicht alle Einnahmen gesichert werden, weshalb aktuell noch mit einem Verlust von rund CHF -10 000 gerechnet werden muss.

**Ich habe gerne meine Ideenfreiheit und die habe ich im K'werk ganz klar. Lilli, 11 J.**



Unterstützt vom  
Kanton Zug

Stadt  
Zug



Beisheim Stiftung

MIGROS  
Kulturprozent

KORPORATION  ZUG

BEKRI  
macht Kultur



Unterägeri



Einwohnergemeinde  
Cham

# TRÄGERSCHAFT UND PROJEKTPARTNER

Herzlichen Dank für Ihr Vertrauen und Engagement!

---

## ÖFFENTLICHE HAND

Unterstützt vom Kanton Zug  
Bildungsdepartement Stadt Zug  
Korporation Zug  
Einwohnergemeinde Baar  
Einwohnergemeinde Cham  
Einwohnergemeinde Unterägeri

---

## STIFTUNGEN

Beisheim Stiftung  
Migros Kulturprozent

---

## GÖNNER

Zuger Kantonalbank  
Sowie weitere Gönner und Mitglieder des Fördervereins.

---

## PROJEKTPARTNER REGELBETRIEB

Musikschule Zug  
i45 Zug  
Genuss Film Festival Zug

---

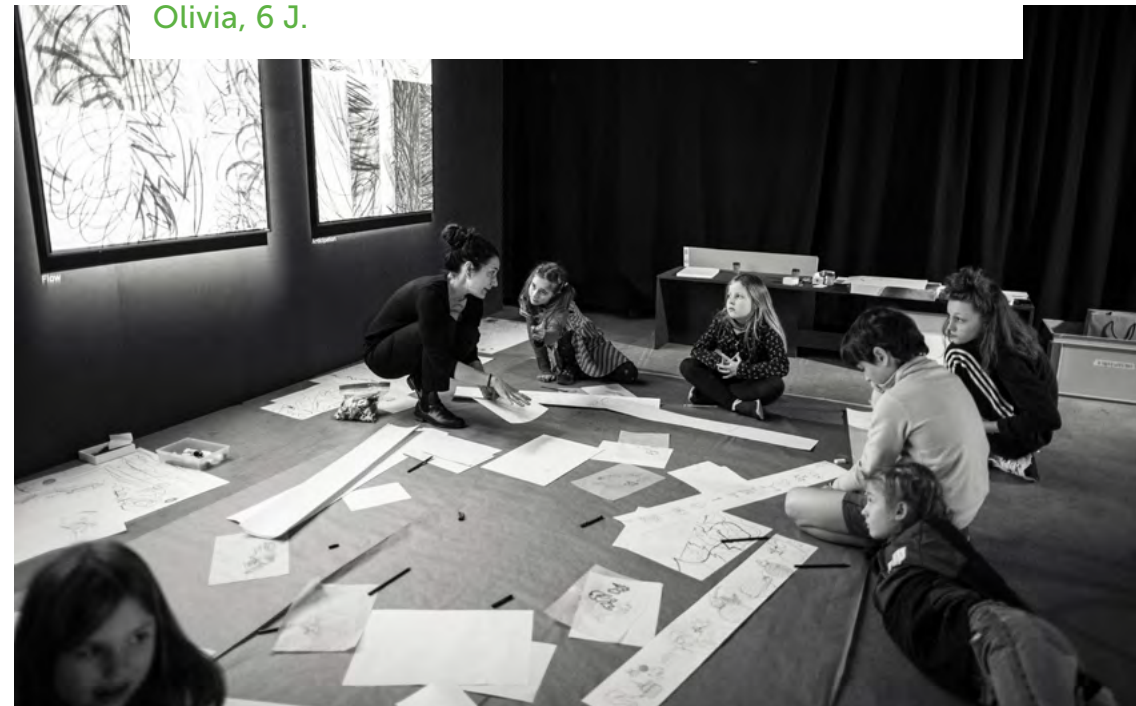
## PROJEKTPARTNER OFFSPACE

Heilpädagogische Schule Zug  
Chollerhalle Zug  
Kultissimo Luzern  
Zuger Märliunntig



**Wir haben farbige Streifen zu Musik aufgeklebt.**

Olivia, 6 J.





**Ich kann mich gar nicht entscheiden, es war alles toll. Lia, 10 J.**

